

ОБОСОБЛЕННОЕ СТРУКТУРНОЕ ПОДРАЗДЕЛЕНИЕ  
ГНБУ «АКАДЕМИЯ НАУК РЕСПУБЛИКИ ТАТАРСТАН»  
«ИНСТИТУТ АРХЕОЛОГИИ ИМЕНИ А.Х.ХАЛИКОВА  
АКАДЕМИИ НАУК РЕСПУБЛИКИ ТАТАРСТАН».

Автор: Дроздова Г.И.

Документация, содержащая результаты исследований, в соответствии с которыми определяется наличие или отсутствие объектов, обладающих признаками объекта культурного наследия на земельном участке к проекту строительства объекта: «Комплекс очистных сооружений Волжского водозабора, включающий водоочистную станцию производительностью 125 тыс. м<sup>3</sup>/сут. и сооружения очистки промывных вод и обезвоживания осадка. Корпус очистки промывных вод с ЦМО»  
расположенного в г.Казань, ул. Боевая, д. 147 б.

Директор  
«Института археологии  
им.А.Х.Халикова АН РТ»  
\_\_\_\_\_А.Г.Ситдилов  
«\_\_\_» \_\_\_\_\_ 2015 г

Дроздова Г.И. Документация, содержащая результаты исследований, в соответствии с которыми определяется наличие или отсутствие объектов, обладающих признаками объекта культурного наследия на земельном участке к проекту строительства объекта: «Комплекс очистных сооружений Волжского водозабора, включающий водоочистную станцию производительностью 125 тыс. м<sup>3</sup>/сут. и сооружения очистки промывных вод и обезвоживания осадка. Корпус очистки промывных вод с ЦМО» расположенного в г. Казань, ул. Боевая, д. 147 б.

Отчет состоит из текста 17 стр, 14 стр иллюстраций.

**Ключевые слова.** Исследования на территории Республики Татарстан в исторической части г.Казани. Культурных отложений ранее сер. XX в. и объектов культурного наследия не выявлено.

Охранно-спасательные исследования под руководством Ахметгалина Ф.А. проводились осенью 2015 г. в Кировском районе г. Казани на ул. Боевая, д. 147 б, на участках строительства «Комплекс очистных сооружений Волжского водозабора, включающий водоочистную станцию производительностью 125 тыс. м<sup>3</sup>/сут. и сооружения очистки промывных вод и обезвоживания осадка. Корпус очистки промывных вод с ЦМО», в 6,7 км к западу от Казанского Кремля.

Целью археологических работ было - получение информации о наличии или отсутствии на территории проектируемого объекта строительства объектов культурного наследия.

Интенсивное заселение обследованной территории г. Казани относится к XVI веку, и предоставляет косвенные сведения о топографии Казани.

## СОДЕРЖАНИЕ

Введение.....	Стр.4
Историческая справка .....	Стр.7
Археологическая изученность .....	Стр.9
Описание площади исследований.....	Стр. 11
Описание археологических шурфов.....	Стр.13
Заключение.....	Стр. 15
Использованная литература и источники .....	Стр.16
Список иллюстраций .....	Стр.17
Открытый лист .....	Стр.30

## **Введение**

Археологические исследования проводились в рамках Казанской археологической экспедиции. Район осуществления археологических исследований находится в западной части исторического центра г. Казани. Он располагается в 6, 7 км к западу от Казанского кремля.

Данная территория входит в зону обязательного проведения археологических исследований (Проект зон охраны памятников истории и культуры г. Казани, утвержденный постановлением Совета Министров ТАССР № 334 от 23.09.88 г. Градостроительный Устав г. Казани) (рис.1). В соответствии с Законами Российской Федерации 73-ФЗ «Об объектах культурного наследия ...» (статья 45, п.8) и Республики Татарстан «Об охране и использовании культурных и исторических ценностей» (статья 30), а также постановлениями Кабинета Министров РТ № 170 от 20.03.2000 г. и Главы администрации г. Казани № 657 от 17.04.2000 г. здесь предусмотрено проведение археологических охранно-спасательных работ.

Осенью 2015 г.а втором отчета проводилось площадное археологическое обследование на участках строительства комплекса очистных сооружений Волжского водозабора. В административном отношении данный объект расположен в Кировском районе г. Казани (Республика Татарстан). Фактическая площадь, требовавшая обследования, имела размеры около 9800 кв. м. (Рис.3).

Исследования проводились по Открытому листу №1868 выданному Дроздовой Г.И, Министерством культуры РФ 19.11.2015 г.

Финансирование данных археологических работ осуществлялось за счет средств заказчика.

Археологические охранно-спасательные исследования проводились в соответствии с Положением проведения полевых археологических исследований утвержденных Институтом археологии РАН. Количество шурфов было определено методикой исследований.



## **Методика исследований**

Археологические исследования на участках проектируемого объекта строительства комплекса очистных сооружений Волжского водозабора и в зоне реабилитации пруда «Адмиралтейский в Кировском районе г. Казани (Республика Татарстан) (Рис.1-3) проводились с целью проверки участков, предполагаемых под хозяйственное освоение на наличие объектов археологического наследия.

Обследование ранее известных объектов велось на основе списка и краткого описания памятников города, представленных в томе «Свод памятников археологии Республики Татарстан. Том III. Казань, 2007». Полевое обследование участка исследования проводилось путём проведения визуальных и пеших осмотров по участкам предполагаемых работ. Археологические работы осуществлены в соответствии с Положением о порядке проведения археологических полевых работ (археологических раскопок и разведок) и составления научной отчётной документации, утвержденным постановлением Отделения историко-филологических наук Российской академии наук от 27.11.2015 г. №85.

Исследование проходило в 3 этапа:

Первый этап заключался в изучение архивных материалов, связанных с установлением и нанесением на карты-схемы известных объектов культурного наследия, находящихся в районе исследования, для их соотнесения с площадкой исследования.

На втором этапе осуществлялся выезд на место проектируемого объекта с визуальным осмотром площадки исследования, определение места и характера проведения земляных работ, собственно, проведение земляных работ, поиск подъемного материала. В ходе проведенных исследований был обследован земельный участок площадью около 10000 кв.м на наличие объектов археологического наследия. На выбранных перспективных участках возможного расположения объектов археологического наследия, с целью определения наличия культурного слоя, было заложено 3 шурфа (размеры

шурфов: 1x1 м). При производстве земляных работ производилась фото фиксация, при помощи GPS навигатора отмечались географические координаты (система координат WGS 84). Шурфы ориентированы по сторонам света. Прокопка шурфов производилась пластами (штыками) по 20 см. В связи с тем, что необходимости в долговременном репере не было, за ноль принималась максимальная высота профиля на одном из углов шурфа. Фото и графическая фиксация, подготовка материала и составление отчета осуществлялась автором отчёта. Зачистку, и отбор материалов вели сезонные рабочие-землекопы. Заложенные шурфы после выборки и фиксации были закопаны.

Третий этап заключался в обработке полученных материалов с дальнейшим составлением, написанием документации и отчетности по результатам первых двух пунктов, с обязательным четко прописанным заключением о наличии или отсутствии объектов с признаками объектов культурного наследия.

Современная улица К.Цеткин располагается рядом с Адмиралтейской и Малой Игумновой слободами, вблизи от таких крупных исторических территорий как Бишбалта, Зилантова гора.

Район Бишбалты относится к числу старейших в городе. Археологические изыскания, проведенные в этих местах А. Халиковым, показали, что селение Бишбалта существовало не менее тысячи лет назад – еще в те времена, когда на горе Богылтау только появилась белокаменная крепость<sup>1</sup>.

Деревня Бишбалта (Пять топоров) было поселением лесорубов, плотников и корабельных мастеров. Уже в XV веке селение полностью занималось строительством торгового и военного флота. Источники впервые упоминают об этой деревни при описании событий 13 августа 1551 года, когда происходит съезд в Тирян Узьяк татарских и русских переговорщиков по вопросу о Горной стороне<sup>2</sup>. В окрестностях этой деревни 2 октября 1552 года были добиты разрозненные татарские отряды. После взятия Казани татарское население этой деревни было выселено. А сама деревня была передана Казанскому Зилантову монастырю. Однако деревня не прекратила свое существование. В 1718 году было основано адмиралтейство по личному указу Петра I.. В том же году близ Казани на левом берегу Волги была создана слобода для работных людей и расселения их рядом с производством. Для Адмиралтейской слободы было выбрано монастырское село Бишбалта, современный район Зилантового монастыря .

В начале XVIII века вице-губернатор Кудрявцев переселил монастырских крестьян, а на освобожденные земли поселил мастеровых, приписных крестьян, а также подсобных рабочих – плотников и пильщиков<sup>3</sup>. Всего поселено около 500 дворов мастеровых людей: плотников, пильщиков,

---

<sup>1</sup> Бикбулатов Р., Мустафин Р. Казань и ее слободы. – Казань: Издательство «Заман», 2001 стр. 117

<sup>2</sup> Султанов Р.И. Историческая география Казани (город и его предместья в XVI-XVII веках). – Казань: Магариф, 2004. стр. 117.

<sup>3</sup> Баженов Н.П. Казанская история. – Казань, 1847. стр. 53.

кузнецов и других для приготовления корабельных лесов, и постройки транспортных судов. Тут же были построены пильная мельница, канатная фабрика, мясо бойня, прядильные сараи и т.п.<sup>4</sup>. За пределами адмиралтейства стали селиться чины адмиралтейской службы: корабельные мастера, капитаны будущих судов, провиантмейстеры, ученики и подмастерья. Вот эти строения и послужили началом Адмиралтейской слободы. Казанское адмиралтейство просуществовало до 1829 г.

Игумнова Слобода расположена к западу от Адмиралтейской. После смерти известного казанского купца Ивана Михляева в 1728 году принадлежавшие ему огромные земельные перешли по завещанию к его зятю Андрею Игумнову, сыну торгового человека гостиной сотни Чебоксар Саввы Игумнова. Поэтому возникшую вскоре слободку горожане стали называть его именем.

Вначале слободка была небольшой, но к началу XX века разрослась и к 1913 году разделилась на Большую и Малую. Через Малую Игумнову слободу в то время проходил Старый Московский тракт, а с Большой Игумновой дорога шла в Пороховую слободу. Между ними находилось Игумново озеро.

В конце XIX века через северную часть Игумновых слобод была проложена ветка железной дороги на Москву. Движение по ней началось 11 июня 1894 года (по ст. стилю). На волжском берегу в 1913-1917 годах была выстроена водозаборная станция с очистительными установками, действующая до сих пор.

---

<sup>4</sup> Покровский И.М. Окраины города Казани в XVI – XVIII веках (Забулацкая, Архангельская и Ягодная слободы). – Казань: Типография Императорского Университета, 1905. стр. 16.

## Археологическая изученность

Рассматриваемый нами район Заречья до настоящего времени в археологическом отношении остается слабо изученным. Проведение планомерных археологических исследований на данной территории началось в начале XXI столетия, что связано с проведением строительных работ. Так, в октябре 2001 года по ул. Столярова были проведены археологические охранно-спасательные наблюдения при строительстве жилого дома, на месте разрытия двух котлованов. Мощность культурного слоя вне сооружений в котловане I достигала 150 см., в котловане II – 120 см. В ходе проведенных работ было выявлено 5 сооружений, представляющих собой хозяйственные ямы. Обнаруженный вещественный материал датировался XVIII-XX вв.<sup>5</sup>

В июле 2003 году на ул. Большая, 76, 78, на месте строительства жилого дома проводились археологические исследования. Большая часть котлована была прокопана механизированным способом, что не позволило в полной мере составить историческую картину. При этом мощность культурных слоев вне сооружений доходила до 80 см. Также были проведены археологические наблюдения, на площади около 1250 кв. м., в виде зачисток стенок котлована и отбора выразительного материала из культурных напластований. В результате данных работ на основе отобранных вещественных материалов удалось выделить стратиграфические слои XIX-XX вв.<sup>6</sup>

В апреле 2004 года на месте строительства универсального магазина, расположенного на ул. Гладилова, 35, были проведены археологические охранно-спасательные исследования. Их площадь составила 225 кв. м. Мощность культурных слоев вне сооружений была равна 120 см. В ходе

---

<sup>5</sup> Печенкин А.В. Отчет об археологических охранно-спасательных работах на территории котлована под строительство жилых домов по адресу ул. Столярова, 2001 г. // Архив ИА АН РТ. Электронный каталог.

<sup>6</sup> Ситдигов А.Г. Отчет об археологических исследованиях на ул. Большая, 76-78, 2003 г. // Архив ИА АН РТ. Ф. 3. Оп. 1. Ед. хр. 30.

работ было найдено 3 сооружения, которые представлены хозяйственными ямами. Культурные напластования датировались XVIII-XXI вв.<sup>7</sup>

На месте строительства нового здания, расположенного на ул. Широкая, в октябре 2006 года были проведены археологические работы. Площадь земляных работ на месте строительства объекта составила около 2800 кв. м. Средняя глубина срезки грунта в котловане достигала 250 см. На основе отобранных вещественных материалов и анализа культурных напластований исследователям удалось выделить стратиграфические слои XVIII-XXI столетий<sup>8</sup>.

В апреле 2007 года продолжались, начатые еще в августе 2006 года, охранно-спасательные исследования на ул. Столярова, 19. На месте предстоящего строительства жилого дома был заложен раскоп площадью 24 кв. м., по периметру котлована на протяжении 62 м. проведены надзорные работы. В результате, в раскопе было зафиксировано 6 сооружений, надзорные же работы выявили 9 сооружений, все выявленные объекты были датированы XVIII-XIX вв. Мощность культурных напластований, которые хронологически относились к XVIII-XX вв., в раскопе вне сооружений достигла 130 см.<sup>9</sup>

В сентябре 2009 года на ул. Клары Цеткин, 23 был заложен раскоп площадью 60 кв. м. При этом мощность культурного слоя вне ям и сооружений составила 120 см. В раскопе было выявлено 7 сооружений начала XX в. В результате проведенных работ были выделены культурные напластования XX-XXI вв.<sup>10</sup>

---

<sup>7</sup> Ситдилов А.Г., Карпов Э.И. Отчет об археологических исследованиях на ул. Гладилова, 35. // Архив ИА АН РТ. Ф. 3. Оп. 1. Ед. хр. 49.

<sup>8</sup> Хамзин Р.Н. Отчет об археологических охранно-спасательных исследованиях в г. Казани (Республика Татарстан) на ул. Широкая. Т. 1, 2. // Архив ИА АН РТ. Ф. 3. Оп. 1. Ед. хр. 123, 124.

<sup>9</sup> Валиев Р.Р. Отчет об археологических охранно-спасательных исследованиях в г. Казани (Республика Татарстан) на ул. Столярова, 19, 2007 г. // Архив ИА АН РТ. Ф. 3. Оп. 1. Ед. хр. 136.

<sup>10</sup> Ахметгалин Ф.А. Отчет об археологических охранно-спасательных исследованиях при строительстве автозаправочной станции по адресу: г. Казань, ул. Клары Цеткин, 23, уч. 091100028, за 2009 год. // Архив ИА АН РТ. Ф. 3. Оп. 2. Ед. хр. 18.

### **Описание площади исследований (Рис.3).**

Площадь исследований располагалась западной части волжского водозабора на участке строительства объекта «Комплекс очистных сооружений Волжского водозабора, включающий водоочистную станцию производительностью 125 тыс. м<sup>3</sup>/сут. и сооружения очистки промывных вод и обезвоживания осадка. Корпус очистки промывных вод с ЦМО»: В первую очередь разведочным отрядом был осмотрен северо-западный участок проектируемого объекта с закладкой шурфа №1. Далее нами был произведен осмотр южного участка с закладкой шурфа №2 и №3. В ходе осмотра поверхности участка культурных напластований XVI-XIX вв и предметов историко-культурного наследия не обнаружено.

**Таблица координат места расположения археологических шурфов.**

<i>№ точки</i>	<i>Северная широта (° ‘ “)</i>	<i>Восточная долгота, (° ‘ “)</i>
<i>Шурф 1, точка 1</i>	N55° 47'54,4 <sup>//</sup>	E049° 00'00,7 <sup>//</sup>
<i>Шурф 1, точка 2</i>	N55° 47'54,4 <sup>//</sup>	E049° 00'00,8 <sup>//</sup>
<i>Шурф 2, точка 1</i>	N55° 47'52,4 <sup>//</sup>	E049° 00'00,5 <sup>//</sup>
<i>Шурф 2, точка 2</i>	N55° 47'54,4 <sup>//</sup>	E049° 00'00,8 <sup>//</sup>
<i>Шурф 3, точка 1</i>	N55° 47'51,7 <sup>//</sup>	E049° 00'02,8 <sup>//</sup>
<i>Шурф 3, точка 2</i>	N55° 47'51,6 <sup>//</sup>	E049° 00'02,9 <sup>//</sup>



## **Описание археологических шурфов. Рис. 1,4.**

### **1. Шурф №1 (Рис 3, 7-10).**

Шурф был заложен в 15 м к северо-западу от проектируемого комплекса очистных сооружений. Поверхность относительно ровная, Подъемный материал при обследовании местности не обнаружен. Шурф размерами 1х1 м, ориентирован по сторонам света. В ходе работ выявлен слой коричневой супеси с включением кирпичного щебня и строительного мусора мощностью до 75 см датируемый концом XX - нач. XXI вв, при достижении глубины 75 см от современной поверхности, работы были прекращены из за невозможности прокопки . Находок нет.

#### **Координаты:**

N55° 47'51,0" E048° 59'48,8"

### **2.Шурф №2 (Рис 3, 11-14).**

Шурф был заложен в 30 м к юго-востоку от проектируемого комплекса очистных сооружений, в 7 м к юго-западу от кирпичного здания Волжского водозабора. Поверхность относительно ровная. Подъемный материал при обследовании местности не обнаружен. Шурф размерами 1х1 м, ориентирован по сторонам света. В ходе работ выявлен слой коричневой супеси с включением кирпичного щебня и строительного мусора мощностью до 110 см датируемый концом XX - нач. XXI вв. При достижении глубины 110 см от современной поверхности, работы были прекращены в связи с невозможностью прокопки. Находок нет

#### **Координаты:**

N55° 47'54,8" E048° 59'49,2"

### **3.Шурф №3 (Рис 3, 15-18).**

Шурф был заложен в 20 м к востоку от проектируемого комплекса очистных сооружений, в 80 м к югу от здания Волжского водозабора.

Поверхность относительно ровная. Подъемный материал при обследовании местности не обнаружен. Шурф размерами 1х1 м, ориентирован по сторонам света. В ходе работ выявлен слой коричневой супеси с включением кирпичного щебня, угля и строительного мусора мощностью до 80 см датируемый концом XX - нач. XXI вв, при достижении глубины 80 см от современной поверхности прокопка была завершена в связи с невозможностью прокопки слой был насыщен строительным мусором и железной арматурой. Находок нет.

**Координаты:**

N55° 47'54,7'' E048° 59'49,3''

## **Заключение**

Исследуемый участок представлял собой район, культурный слой которого был сильно поздней хозяйственной деятельностью.

В результате проведенных исследований было выяснено что, при заполнении куйбышевского водохранилища на участке, где расположен водозабор, была произведена подсыпка грунта и участок искусственно поднят. Наблюдаемый в шурфах слой был насыпан во второй половине XX в, и его мощность составляет не менее 300 см (рис. 19). Работы на данных участках можно проводить без дополнительных исследований.

Полученные материалы свидетельствуют о заселении данного участка г.Казани не ранее начала XX век. Данные раскопок предоставляют сведения о топографии г. Казани, получены интересные сведения о палеорельефе.

## Список использованной литературы и источников

1. Ахметгалин Ф.А. Отчет об археологических охранно-спасательных исследованиях при строительстве автозаправочной станции по адресу: г. Казань, ул. Клары Цеткин, 23, уч. 091100028, за 2009 год. // Архив ИА АН РТ. Ф. 3. Оп. 2. Ед. хр. 18.
2. Баженов Н.П. Казанская история. – Казань, 1847.  
Бикбулатов Р., Мустафин Р. Казань и ее слободы. – Казань: Издательство «Заман», 2001.
3. Валиев Р.Р. Отчет об археологических охранно-спасательных исследованиях в г. Казани (Республика Татарстан) на ул. Столярова, 19, 2007 г. // Архив ИА АН РТ. Ф. 4. Оп. 1. Ед. хр. 136. Покровский И.М. Окраины города Казани в XVI – XVIII веках (Забулацкая, Архангельская и Ягодная слободы). – Казань: Типография Императорского Университета, 1905.
5. Султанов Р.И. Историческая география Казани (город и его предместья в XVI-XVII веках). – Казань: Магариф, 2004.
6. Ситдинов А.Г., Карпов Э.И. Отчет об археологических исследованиях на ул. Гладилова, 35. // Архив ИА АН РТ. Ф. 3. Оп. 1. Ед. хр. 49.
7. Хамзин Р.Н. Отчет об археологических охранно-спасательных исследованиях в г. Казани (Республика Татарстан) на ул. Широкая. Т. 1, 2. // Архив ИА АН РТ. Ф. 3. Оп. 1. Ед. хр. 123, 124.

## Список иллюстраций

1. Карта г. Казани, зон действия ограничений по условиям охраны археологического слоя с указанием места проведения охранно-спасательных исследований.
2. Карта археологической изученности центра Казани.
3. Ситуационный план с указанием места проведения охранно-спасательных исследований.
4. Карта Казани XIX в. с указанием места исследования.
5. Участок «Старое русло Казанки» в Адмиралтейской слободе на исторической карте Казани.
6. Общий вид на место работ с юго-запада.
7. Вид на место шурфа №1 с юго-востока до начала работ.
8. Разбивка шурфа №1 вид с запада.
9. Вид на шурф №1 с юга после окончательной выборки.
10. Вид на место шурфа №1 с севера после засыпки.
11. Вид юго-востока на место шурфа №2 до начала работ.
12. Разбивка шурфа №2 вид с юга.
13. Вид на шурф №2 с юга после окончательной выборки.
14. Вид на место шурфа №2 с востока после засыпки.
15. Вид юго-востока на место шурфа №3 до начала работ.
16. Разбивка шурфа №3 вид с юга.
17. Вид на шурф №3 с востока после окончательной выборки.
18. Вид на место шурфа №3 с запада после засыпки.
19. Общий вид на водозаборную станцию с севера, вид на подсыпанную часть.

Рис. 1. Карта г. Казани, зон действия ограничений по условиям охраны археологического слоя с указанием места проведения охранно-спасательных исследований.

Рис. 2. Карта археологической изученности исторического центра Казани  
1800-2003 г.

Рис. 3 Ситуационный план проведения археологических охранно-спасательных работ.







Рис. 5. Фрагмент исторической карты Казани.





Рис. 6. Общий вид на место работ с юго-запада.



Рис. 7. Вид на место шурфа №1 с юго-востока до начала работ.





Рис. 8. Разбивка шурфа №1 вид с запада.



Рис. 9. Вид на шурф №1 с юга после окончательной выборки.





Рис.10. Вид на место шурфа №1 с севера после засыпки.



Рис. 11. Вид с юго-востока на место шурфа №2 до начала работ.





Рис. 12. Разбивка шурфа №2 вид с юга.



Рис. 13. Вид на шурф №2 с юга после окончательной выборки.





Рис. 14. Вид на место шурфа №2 с востока после засыпки.



Рис. 15. Вид юго-востока на место шурфа №3 до начала работ.





Рис. 16. Разбивка шурфа №3 вид с юга.



Рис. 17. Вид на шурф №3 с востока после окончательной выборки.





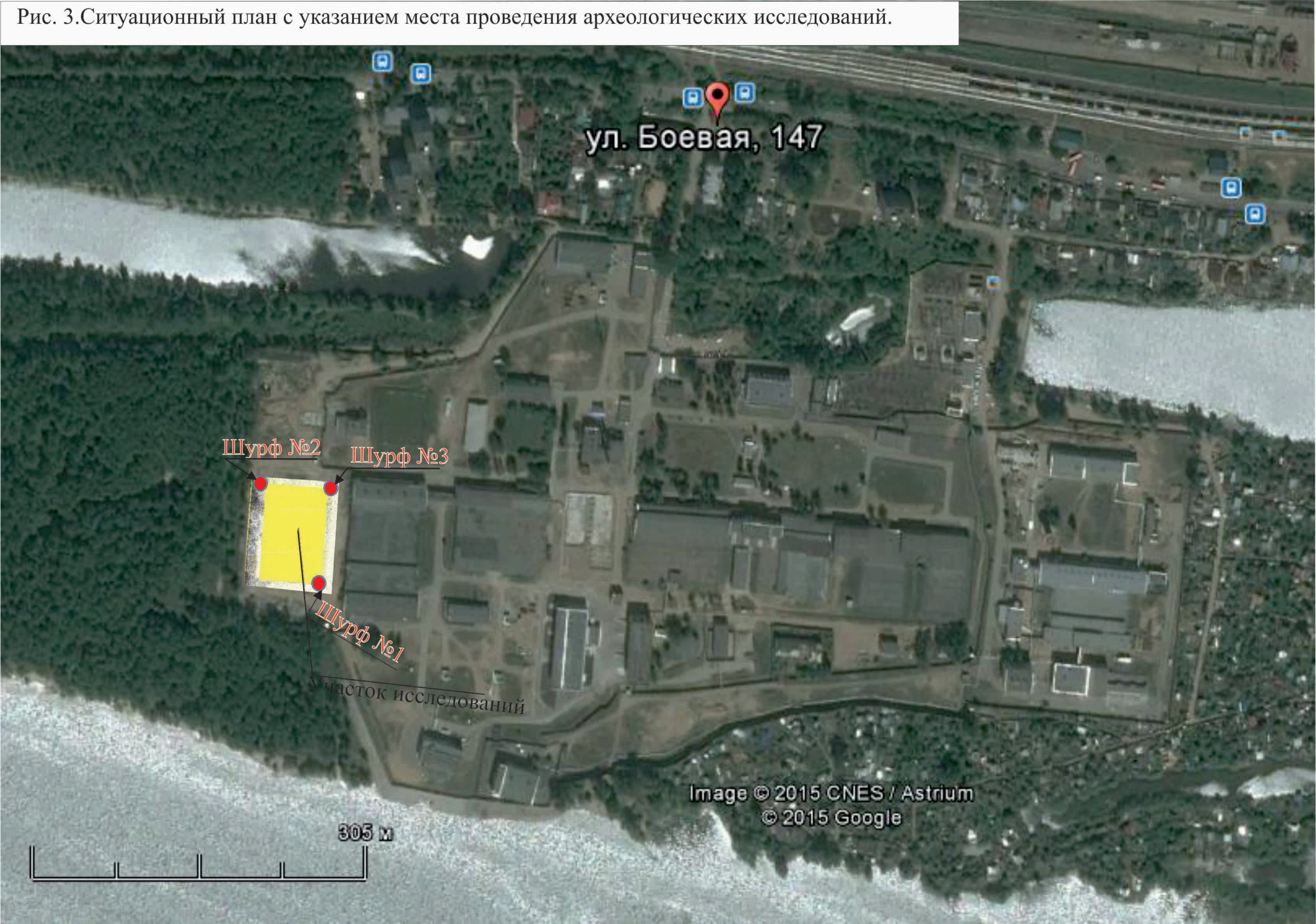
Рис. 18. Вид на место шурфа №3 с запада после засыпки.



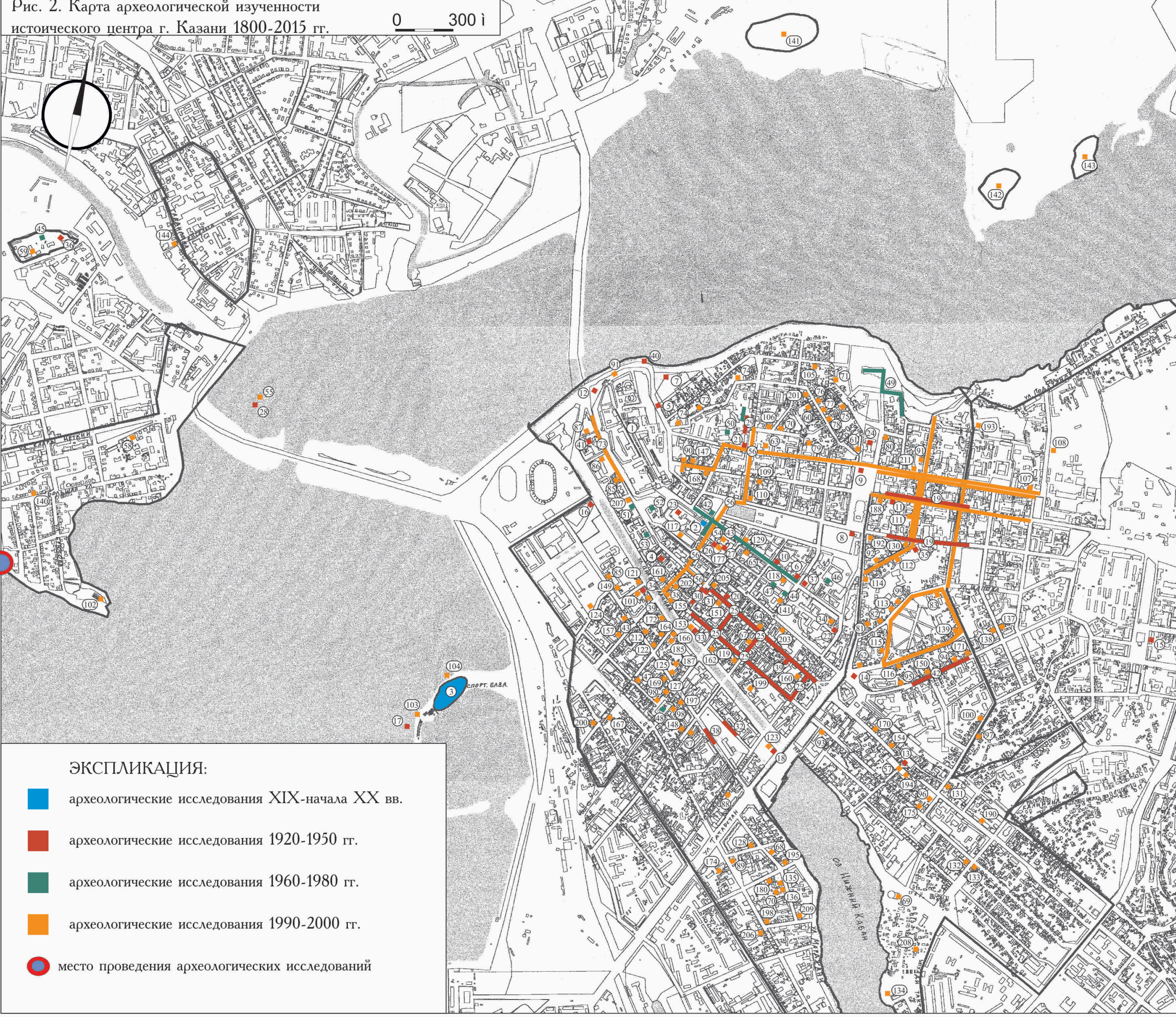
Рис. 19. Общий вид на водозаборную станцию с севера, вид на подсыпанную часть.



Рис. 3. Ситуационный план с указанием места проведения археологических исследований.







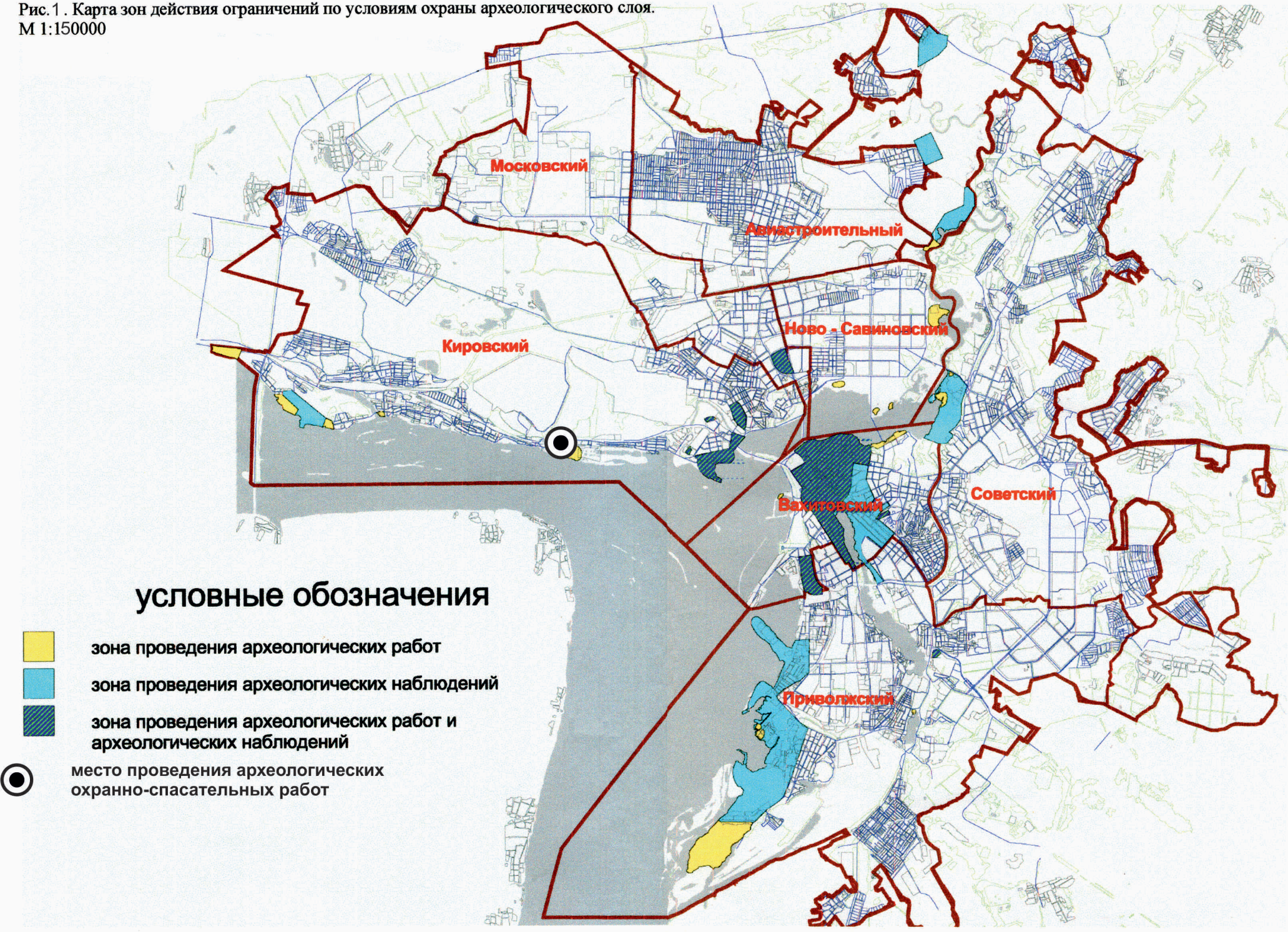
- 1.Кремль. Наблюдения, раскопки 1861-2004.
- 2.1800. Надгробие при строительстве Гостиного двора
- 3.1892. Азелинский могильник V-VI вв.
- 4.1918, 1929, 1950. ул.Баумана, Н.Ляпунова, церковь(кладбище)
- 5.1923. Батурицкий переулок
- 6.1924-1925. Воскресенская церковь (христ.церковь)
- 7.1924. Черноозерский коллектор
- 8.1925, 1933. Траншея посацкого рва (Лен.сад)
- 9.1925. Театральная-Молотова
- 10.1925. ул.Международная (К.Наджми) (Воскресенская церковь, кладбище)
- 11.1926. Кладбище у Грузинской церкви.
- 12.1926. Северная подошва Кремля.
- 13.1926. пл.Свердлова (Кладбище Георгиевской церкви)
- 14.1927. Пл.Куйбышева
- 15.1927. ул.Чехова (кладбище XVIII в.)
- 16.1929. Кремлевская
- 17.1929. Старо-стекольный завод
- 18.1929. ул.Татарстан
- 19.1930. ул.К.Маркса (Жуковского, Гоголя, Бутлерова)
- 20.1930-1931. ул.Баумана
- 21.1931. ул.Молотова
- 22.1933. Университетская ул. (мус. клад)
- 23.1933. Во дворе Музея
- 24.1933. Во дворе фабрики Пишмаш
- 25.1933-1935. ул.Баумана-Островского (поперечные) мосты, сваи
- 26.1934. ул.Чернышевского,1 (захоронение во рву)
- 27.1934. ул.Чернышевского,1 (Петропавловский собор, клад)
- 28.1935. Памятникам воинам.
- 29.1935. ул. Красина (фундамент храма)
- 30.1935. ул.Банковская (кладбище Ляпунова-Вешняковского)
- 31.1937. ул.Баумана (к-р "Родина")
- 32.1947. ул.Гаражная (мус.клад)
- 33.1948. ул.П.Булачная
- 34.1948. ул.К.Переулоч (и.И.Воина, клад)
- 35.1948. ул.Горького (овраг XVIII в.)
- 36.1948-1950. Зилантова гора.
- 37.1950. пл. Лобачевского (мус. клад)
- 38.1951. ул.Кирова (с.Курашова)
- 39.1951. клад Богоявленской церкви
- 40.1953. У Мельницы.
- 41.1954. Раскоп Гн.Булак.
- 42.1962-1968. На месте Старого цирка
- 43.1964-1965. Траншея по ул.Ленина (Лобачевского, Миславского)
- 44.1968-1970. Физический корпус (1973)
- 45.1971-1972. Зилантова гора
- 46.1977. Гуманитарный корпус КГУ.
- 47.1982. Физический корпус
- 48.1982. Колхозный рынок
- 49.1985. Ленинский мемориал
- 50.1985. У филфака КГПУ
- 51.1988. У полтпроста
- 52.1988. У Ивановского монастыря
- 53.1992. Баумана,26
- 54.1999-2002. ул.Кремлевская,4 (Геофак КГУ)
- 55.2000. Памятник павшим
56. 2000. ул.Баумана (Чернышевского до М.Джалиля)
57. 2000. пл.Свердлова
58. 2000. ул.Столярова
59. 2001, 2003. Зилантова гора, 1998
60. 2001. ул.Тельмана,25
61. 2001. ул.Тельмана,6
62. 2001. ул.Некрасова ("Пенсионный фонд")
63. 2001. ул.Б.Красная,11
64. 2001. ул.Астрономическая, 11/29
65. 2001. ул.Кремлевская,6 (Ак Барс Банк)
66. 2001-2002. Раскоп КГУ-6 (ул.Кремлевская, университет)
67. 2001-2002. ул.Астрономическая,7
68. 2001-2003. Мечеть Марджани
69. 2001. Закабанная мечеть
70. 2001. ул.З.Космодемьянская, 2-4 (Бехтерева)
71. 2001. ул.Касаткина,17
72. 2001. Ул.Нагорная
73. 2002. Ул.Касаткина,15
74. 2002. Ул.Тельмана,18
75. 2002. ул.Тельмана, 20
76. 2002. ул.Тельмана, 22
77. 2002. ул.Фукса,10
78. 2002. ул.Пушкина, 74
79. 2002. ул.Шапова,5
80. 2002. ул.Шапова, 17
81. 2002. ул.Шапова, 12
82. 2002. ул.Чернышевского (Право-Булачная)
83. 2002. ул.Кирова, 11-15
84. 2002. ул.Кирова,22
85. 2002. ул.Г.Камала, 5/58
86. 2002. ул.П.Коммуны, 19/23
87. 2002. ул.З.Султана,19/55
88. 2002. ул.К.Маркса,3
89. 2002. ул.Жуковского,23
90. 2002. ул.Галактионова,3
91. 2002. ул.Островского,38
92. 2002. ул.Бутлерова,31
93. 2002. ул.Бутлерова,9
94. 2002. ул.Спартакоская (Баскет-холл)
95. 2002. ул.Ульянова-Ленина, 30 (32?)
96. 2002-2003. Центральный рынок
97. 2002, 2003. ул.Шапова,25 (траншея)
98. 2002-2003. ул.Ульянова-Ленина,45/47
99. 2002. ул.Кировский переулок
100. 2002. Кладбище Башбалта
101. 2002. Старо-стекольный завод
102. 2002. Локомотив (могильник)
103. 2002. Ул.Федосеевская.
104. 2002. ул.З.Космодемьянской 1-3
105. 2002. ул.Б.Красная,63
106. 2003. ул.Толстого (Суворовское училище)
107. 2003. ул. К.Маркса,16
108. 2003.ул.Дзержинского, 11
109. 2003. Жуковского,7
110. 2003. ул.Галактионова, 14
111. 2003. ул.Шапова,21
112. 2003. ул.Пушкина,12
113. 2003. ул.Профессорский переулок
114. 2003. ул.Некрасова,24
115. 2003. Раскоп Метро-1 (ул.Профсоюзная)
116. 2003. ул.Кремлевская (Министерство юстиции)
117. 2003. ул.Астрономическая,3
118. 2003. ул.Левобулачная, 24
119. 2003. Кировский переулок
120. 2003. ул.Т.Гиззата, 4,6
121. 2003. ул.Левобулачная (Гуманитарный институт)
122. 2003. ул.Сакко и Ванцетти
123. 2003. ул.Кирова,39
124. 2003. ул.Т.Гиззата, 7/17
125. 2003. ул.Межлаука,12
126. 2003. ул.З.Султана,8
127. 2003. ул.Кремлевская ("Александровский пассаж")
128. 2003. ул.Галактионова (Дом Кекина)
129. 2003. ул.Островского,50
130. 2003. ул.Х.Такташ,2
131. 2003. ул.Островского, 92-94
132. 2003. ул.Х.Такташ (очистные сооружения)
133. 2003. ул.К.Насыри,30
134. 2003. ул.К.Насыри,32/34
135. 2003. ул.Муштары,12
136. 2003. ул.Муштары,13
137. 2003. ул.Маяковского,21
138. 2003. ул.Большая, 76-78
139. 2003. ул.Астрономическая, 15
140. 2003. Козья стоянка VI-III вв. до н.э.
141. 2003. Казанская стоянка X-XI вв. до н.э.
142. 2004. Гладилова, 35
143. 2004. ул. Калинина
144. 2004. ул. Островского-Айдинова
145. 2004. ул. К. Маркса, 5
146. 2004. ул. Г. Камала, 18
147. 2004. ул. Кирова, 17
148. 2004. ул. Бутлерова, 23
149. 2004. Кинотеатр "Родина"
150. 2004. Ул. Бехтерева-Фукса
151. 2004. Ул. Правобулачная, 35
152. 2004. Ул. Свердлова, 25
153. 2004. Ул. Правобулачная, 27
154. 2004. Профессорский переулок
155. 2004. Ул. Чернышевского, 30
156. 2004. Ул. Дзержинского
157. 2004. ул. Свердлова-Ульянова
158. 2004. гостиница "Совет"
159. 2004. ул. Чернышевского, 18
160. 2004. ул. Правобулачная- Кави Наджми 39/2
161. 2004. Ул. Спартакоская-Павлохина Сувар-плаза
162. 2004. Ул. Т. Гиззата, 4
163. 2004. Ул. метро "Кремлевское"
164. 2004. Ул. Левобулачная 36/1
165. 2004. ул. Т. Гиззата, 19
166. 2004. Ул. К. Маркса, 8
167. 2004. Ул. Кирова, 42 траншея
168. 2004. Метро по ул. Свердлова (13-17)
169. 2004. Ул. Бутлерова, 35
170. 2004. Ул. Левобулачная, 30
171. 2004. Ул. Чернышевского, 24-Правобулачная
172. 2004. Ул. Тукая, 58-60
173. 2004. Ул. Островского, 87
174. 2004. Ул. Маяковского-Бутлерова, траншея
175. 2004. Ул. Чернышевского (Петропавловская колокольня)
176. 2004. Ул. Университет, траншея
177. 2004. Ул. Батурина, траншея (теплосеть)
178. 2004. Ул. Ф. Карима, 9. Строительный котлован
179. 2004. Ул. Спартакоская, 21 (во дворе, траншея)
180. 2004. Ул. Б. Красная, теплотель
181. 2004. Станция метро "Горки"
182. 2004. Профессорский переулок
183. 2005. Левобулачная, 36
184. 2005. Раифское подворье
185. 2005. К. Маркса, 42
186. 2005. Спартакоская-Павлохина
187. 2005. Свердлова, 55
188. 2005. Станция метро "Кремлевское"
189. 2005. Пушкина, 50-52
190. 2005. Гоголя, 22
191. 2005. Свердлова, 42
192. 2005. Ф. Карима, 2-6
193. 2005. Касаткина, 25-27
194. 2005. Кирова, 50
195. 2005. Пересечение Тукая-Сафьяна
196. 2005. Правобулачная, 47
197. 2005. Нариманова, 18-20
198. 2005. Тельмана, 13
199. 2005. Чернышевского, 21
200. 2005. Профсоюзная, 36
201. 2005. Проезд Шейкмана
202. 2005. Баумана, 13
203. 2005. Тукая, 78
204. 2005. Баумана, 18
205. 2005. Х. Такташ, 32-34
206. 2005. Пересечение Сафьяна-Насыри
207. 2005. Тукая, 79
208. 2005. Б. Красная, 39
209. 2005. Московская, 27-29







Рис. 1 . Карта зон действия ограничений по условиям охраны археологического слоя.  
М 1:150000







Министерство культуры Российской Федерации

# ОТКРЫТЫЙ ЛИСТ

№ 1868

Настоящий открытый лист выдан:

*Дроздовой Галине Ивановне*

*паспорт 9205 № 259352*

(серия номер паспорта)

на право проведения археологических полевых работ  
в Кировском районе г.Казань на участках строительства комплекса очистных сооружений Волжского водозабора (водоочистная станция, сооружения очистки промывных вод и обезвоживания осадка с корпусом водопроводных очистных сооружений, корпусом очистки промывных вод с ЦМО) по ул.Боевая, д.147Б; в зоне экологической реабилитации пруда «Адмиралтейский».

(место проведения археологических полевых работ)

На основании открытого листа

*Дроздова Галина Ивановна*

(Ф.И.О.)

имеет право производить следующие археологические полевые работы:  
*археологические разведки с осуществлением локальных земляных работ на указанной территории в целях выявления объектов археологического наследия, уточнения сведений о них и планирования мероприятий по обеспечению их сохранности.*

Передоверие права на проведение археологических полевых работ по данному открытому листу другому лицу запрещается.

Срок действия открытого листа: с 19 ноября 2015 г. по 31 декабря 2015 г.

Дата принятия решения о предоставлении открытого листа: 19 ноября 2015 г.

Первый заместитель Министра

(должность)

(подпись)

*В.В.Аристархов*

(Ф.И.О.)

Дата 19 ноября 2015 г.

М.П.

008547